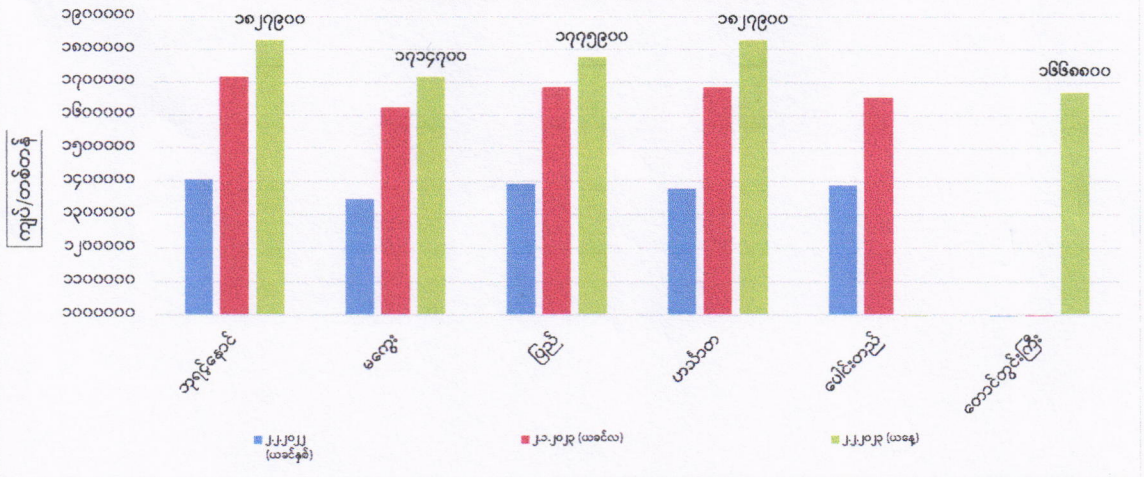
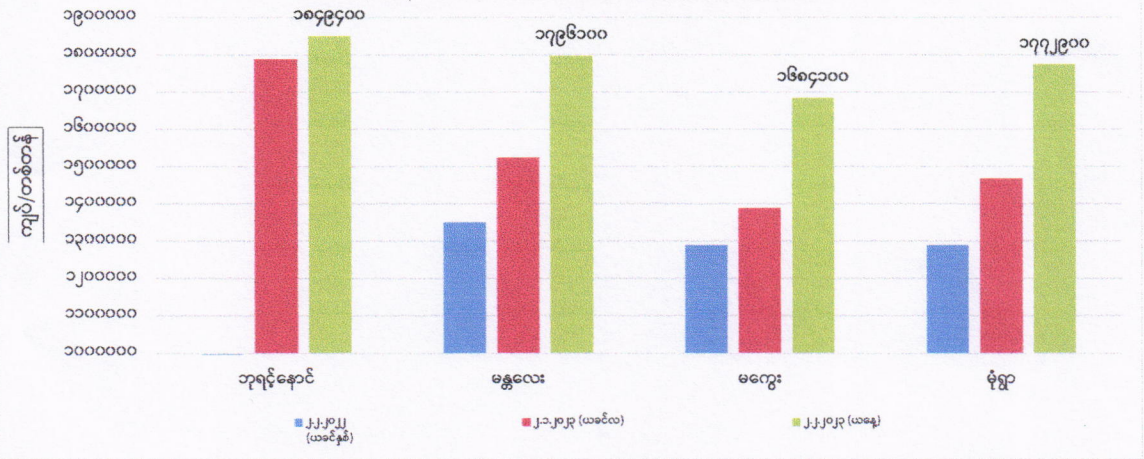


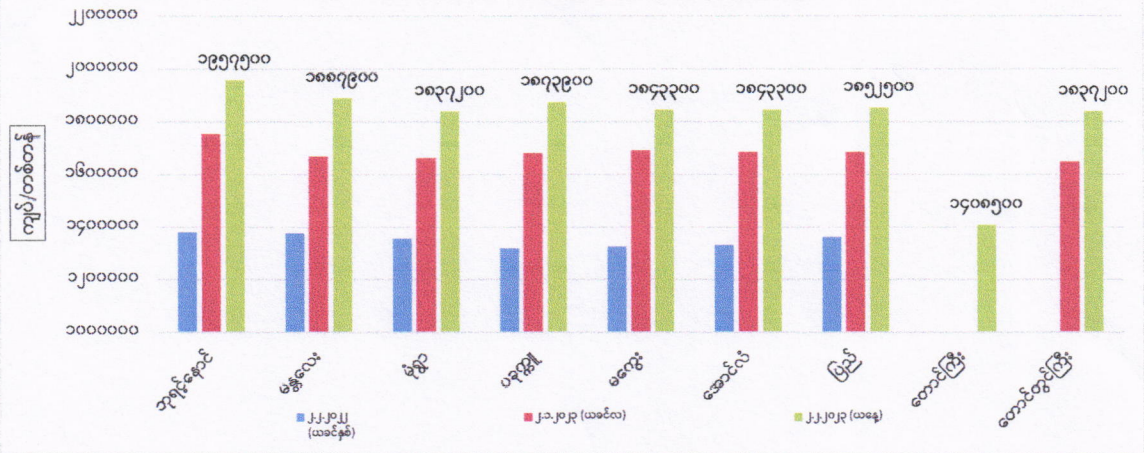
ကုန်စည်ဒိုင်အလိုက် မတ်ပဲ ပြည်တွင်း တစ်တန်ဈေးနှုန်းများ



ကုန်စည်ဒိုင်အလိုက် ပဲတီစိမ်း ပြည်တွင်း တစ်တန်ဈေးနှုန်းများ



ကုန်စည်ဒိုင်အလိုက် ပဲစဉ်းငုံ ပြည်တွင်း တစ်တန်ဈေးနှုန်းများ



ကုန်စည်ခိုင်အလိုက် မတ်ပဲ(Raw)တစ်တန် ဈေးနှုန်းများ ဖြစ်ပေါ်မှု နှိုင်းယှဉ်ချက်ဇယား

ရေတွက်ပုံ - ကျပ်/တန်

စဉ်	ကုန်စည်ခိုင်အမည်	ယနေ့ ၂.၂.၂၀၂၃	ယခင်နေ့ ၁.၂.၂၀၂၃	နှိုင်းယှဉ်ချက်	သုံးသပ်ချက်
၁	ဘုရင့်နောင်ကုန်စည်ခိုင်	၁၈၂၇၉၀၀	၁၈၀၃၅၀၀	↑ ၂၄၄၀၀	ဘုရင့်နောင်၊ မကွေး၊ ပြည်၊ ဟင်္သာတနှင့်တောင်တွင်းကြီးကုန်စည်ခိုင်တို့တွင် ဈေးနှုန်းများမြင့်တက် နေပြီး ပေါင်းတည်ကုန်စည်ခိုင်တွင် ယနေ့ဈေးမထွက်ကြောင်း သိရှိရပါသည်။
၂	မကွေးကုန်စည်ခိုင်	၁၇၁၄၇၀၀	၁၆၂၂၈၀၀	↑ ၉၁၉၀၀	
၃	ပြည်ကုန်စည်ခိုင်	၁၇၇၅၉၀၀	၁၇၆၀၆၀၀	↑ ၁၅၃၀၀	
၄	ဟင်္သာတကုန်စည်ခိုင်	၁၈၂၇၉၀၀	၁၇၇၅၉၀၀	↑ ၅၂၀၀၀	
၅	ပေါင်းတည်ကုန်စည်ခိုင်		၁၆၉၉၄၀၀		
၆	တောင်တွင်းကြီးကုန်စည်ခိုင်	၁၆၆၈၈၀၀	၁၆၃၈၁၀၀	↑ ၃၀၇၀၀	

ကုန်စည်ခိုင်အလိုက် ပဲတီစိမ်းတစ်တန်ဈေးနှုန်းများ ဖြစ်ပေါ်မှု နှိုင်းယှဉ်ချက်ဇယား

စဉ်	ကုန်စည်ခိုင်အမည်	ယနေ့ ၂.၂.၂၀၂၃	ယခင်နေ့ ၁.၂.၂၀၂၃	နှိုင်းယှဉ်ချက်	သုံးသပ်ချက်
၁	ဘုရင့်နောင်ကုန်စည်ခိုင်(ခရမ်းရွှေဝါ)	၁၈၄၉၄၀၀	၁၇၈၈၂၀၀	↑ ၆၁၂၀၀	ဘုရင့်နောင်၊ မကွေးနှင့်မုံရွာကုန်စည်ခိုင်တို့တွင် ဈေးနှုန်းများမြင့်တက်နေပြီးမန္တလေးကုန်စည်ခိုင်တွင် ဈေးနှုန်းတည်ငြိမ်နေကြောင်း သိရှိရပါသည်။
၂	မန္တလေးကုန်စည်ခိုင်	၁၇၉၆၁၀၀	၁၇၉၆၁၀၀	■ -	
၃	မကွေးကုန်စည်ခိုင်	၁၆၈၄၁၀၀	၁၄၆၉၇၀၀	↑ ၂၁၄၄၀၀	
၄	မုံရွာကုန်စည်ခိုင်	၁၇၇၂၉၀၀	၁၆၇၆၁၀၀	↑ ၉၆၆၀၀	

ကုန်စည်ခိုင်အလိုက် ပဲစဉ်းငုံတစ်တန်ဈေးနှုန်းများ ဖြစ်ပေါ်မှု နှိုင်းယှဉ်ချက်ဇယား

စဉ်	ကုန်စည်ခိုင်အမည်	ယနေ့ ၂.၂.၂၀၂၃	ယခင်နေ့ ၁.၂.၂၀၂၃	နှိုင်းယှဉ်ချက်	သုံးသပ်ချက်
၁	ဘုရင့်နောင်ကုန်စည်ခိုင်	၁၉၅၇၅၀၀	၁၉၃၀၀၀၀	↑ ၂၇၅၀၀	ဘုရင့်နောင်၊ မန္တလေး၊ ပခုက္ကူ၊ မကွေး၊ ပြည်နှင့်တောင်တွင်းကြီးကုန်စည်ခိုင်တို့တွင် ဈေးနှုန်းများ မြင့်တက်နေကြောင်း၊ မုံရွာကုန်စည်ခိုင်တွင် ဈေးနှုန်းကျဆင်းနေပြီးအောင်လံနှင့်တောင်ကြီးကုန်စည် ခိုင်တို့တွင် ဈေးနှုန်းများတည်ငြိမ်နေကြောင်း သိရှိရပါသည်။
၂	မန္တလေးကုန်စည်ခိုင်	၁၈၈၇၉၀၀	၁၈၃၇၂၀၀	↑ ၅၀၇၀၀	
၃	မုံရွာကုန်စည်ခိုင်	၁၈၃၇၂၀၀	၁၈၉၈၄၀၀	↓ -၆၁၂၀၀	
၄	ပခုက္ကူကုန်စည်ခိုင်	၁၈၉၂၃၀၀	၁၈၃၄၁၀၀	↑ ၅၈၂၀၀	
၅	မကွေးကုန်စည်ခိုင်	၁၈၇၃၉၀၀	၁၈၂၁၉၀၀	↑ ၅၂၀၀၀	
၆	အောင်လံကုန်စည်ခိုင်	၁၈၄၃၃၀၀	၁၈၄၃၃၀၀	■ -	
၇	ပြည်ကုန်စည်ခိုင်	၁၈၅၂၅၀၀	၁၈၃၇၂၀၀	↑ ၁၅၃၀၀	
၈	တောင်ကြီးကုန်စည်ခိုင်	၁၄၀၈၅၀၀	၁၄၀၈၅၀၀	■ -	
၉	တောင်တွင်းကြီးကုန်စည်ခိုင်	၁၈၃၇၂၀၀	၁၇၅၄၅၀၀	↑ ၈၂၇၀၀	